

# Paiporta

Butlletí d'Informació Municipal  
nº 12 octubre 2014

- 3** Bajada de todos los impuestos municipales
- 5** 19 millones de euros en instalaciones educativas ya concluidas
- 6** 93.000 euros para nuevas contrataciones
- 9** Nueva fuente en La Casota

EN MARXA EL NOU  
COL·LEGI ROSA SERRANO





## Saluda

Nos comprometimos a bajar los impuestos municipales en cuanto fuera posible y me produce una inmensa satisfacción comunicarle que **el año próximo pagará menos por todos los impuestos de Paiporta**. La primera rebaja llegará en febrero, con un descuento de un 10% en el Impuesto de Circulación. Se ahorrará 25 euros más por la Tasa de Basura y otro 10% en el Impuesto de Bienes Inmuebles (IBI). Estos descensos son posibles gracias a los sacrificios de los últimos años, que le agradezco con el corazón en la mano, y que han permitido un remanente positivo de 5,5 millones de euros en nuestra Tesorería.

Además, y conscientes que las estrecheces aún son una realidad pese a que la recuperación sigue avanzando con paso firme, **podrá pagar el IBI, por primera vez, en seis veces sin ningún tipo de recargo**.

Continuamos invirtiendo en las personas, convencidos que la mejor Política Social es el Empleo. 2014 se cerrará con la contratación de 54 paiportinos y paiportinas como operarios de servicios múltiples, a través de los 130.000 euros invertidos en el Plan de Empleo Social. En los próximos días, se incentivarán aún más las contrataciones a través del Plan de Empleo Conjunto. Desde el 1 de diciembre, parados de larga duración, menores de 25 años y mayores de 45 trabajarán en L'Auditori Municipal, la Biblioteca, el Polideportivo, el área de Bienestar Social y obras y servicios de la empresa pública Espai.

Los últimos años han sido años de lucha para lograr que el nuevo colegio Rosa Serrano ya esté en marcha. En estos momentos, la Generalitat Valenciana estudia las ofertas presentadas para que arranquen las obras en enero y las últimas aulas prefabricadas de Paiporta desaparezcan para siempre. **En los últimos siete años, la Generalitat Valenciana ha invertido 16 millones de euros en la construcción de los colegios de Infantil y Primaria Ausiàs March y Lluís Vives y el IES número 2, a los que se suman siete más del Centro Cultural, donde se ubicarán la EPA y la Biblioteca, y el colegio Rosa Serrano**. Precisamente las instalaciones del Centro Cultural abrirán en unas semanas, para que los adultos, a través de la EPA, y fundamentalmente los jóvenes, en la Biblioteca, gocen del espacio formativo y de ocio que merecen.

Las inversiones autonómicas también nos han permitido mejorar la atención sanitaria desde el Sistema Público de Salud, con más de 4 millones invertidos en el nuevo centro de salud de Paiporta. Aprovecho para recordarle que, si tiene entre 50 y 69 años, puede participar, de forma gratuita y voluntaria, en el Programa de Detección Precoz de Cáncer Colorrectal.

No desatendemos las mejoras menos llamativas pero igualmente necesarias, como la nueva Plaza de La Casota, que ya disfrutamos todos los paiportinos y paiportinas y la limpieza constante, a través del baldeo, en barrios y zonas de juegos infantiles.

Mientras lee este BIM que tiene en la mano, continuamos trabajando para una mejor Paiporta. La Paiporta que usted quiere que es la que nosotros queremos. Gracias por hacer posible que sigamos sumando.

**bimpaiporta** Edita: M.I. Ajuntament de Paiporta  
Mestre Músic Vicent Prats i Tarazona, s/n - CP 46200  
Elabora: Departament de Comunicació  
D.L.: V-4327-2007 Tiratge: 11.000 exemplars  
Alcalde-President: Vicente Ibor Asensi  
www.paiporta.es - ajuntament@paiporta.es



## Telèfons d'interès

<b>Ajuntament</b> 96 397 12 22 ajuntament@paiporta.es	<b>Oficina UNICA</b> 96 397 12 22 unica@paiporta.es	<b>Agència de Col·locació</b> 96 397 24 74 agenciacollocadon@paiporta.es	<b>Guàrdia Civil</b> 96 397 32 48	<b>Jutjat de Pau</b> 96 397 12 22	<b>Centre de Salut</b> 96 342 54 50
<b>Polícia Local</b> 96 118 20 07-900 122 092 policialocal@paiporta.es	<b>Biblioteca</b> 96 397 15 33 biblioteca@paiporta.es	<b>ESPAI</b> 96 195 01 85 espai@paiporta.es	<b>Ecoparc</b> 687 88 56 87	<b>Piscina Coberta</b> 96 397 98 54	<b>Correus</b> 96 397 09 87
<b>Poliesportiu</b> 96 397 21 15 esports@paiporta.es	<b>L'Auditori Municipal</b> 96 129 45 59 auditori@paiporta.es	<b>Gabinet Psicopedagògic</b> 96 397 12 22 dp.gabinet@paiporta.es	<b>Agua Potables Paiporta</b> 96 397 14 85	<b>CEIP Rosa Serrano</b> 96 120 58 30	<b>Llar del Jubilat</b> 96 397 10 07
<b>Museu de la Rajoleria</b> 96 397 63 88 museurajoleria@paiporta.es	<b>Escola d'Adults</b> 96 397 24 26 dp.epa@paiporta.es	<b>Protecció Civil</b> 96 397 64 82-652 843 137 protecciocivil@paiporta.es	<b>CEIP Ausiàs March</b> 96 120 68 30	<b>CEIP Lluís Vives</b> 96 256 52 30	<b>CEIP Jaume I</b> 96 256 68 30
			<b>IES La Sènia</b> 96 120 59 55	<b>CC La Inmaculada</b> 96 397 11 53	<b>CEIP L'Horta IES nº 2</b> 96 256 65 60
					<b>IES nº 2</b> 96 120 60 35



# REBAJA EN TODOS LOS IMPUESTOS MUNICIPALES:

## Pagaremos entre un 10 y un 50% menos

✓ **IBI, -10%**

✓ **Impuesto de Vehículos de Tracción Mecánica -10%**

✓ **Tasa de Basura -50%**



**El remanente positivo en Tesorería de 5,5 millones de euros permitirá que los paiportinos y paiportinas paguen menos por sus impuestos.**

De acuerdo al calendario fiscal, la primera rebaja llegará en el mes de febrero, con un 10% de ahorro en el Impuesto de Vehículos de Tracción Mecánica. Como en los ejercicios anteriores, se mantiene la

posibilidad, a partir de diciembre, de solicitar el pago en dos veces (febrero y marzo) sin ningún tipo de recargo.

En el mes de abril, todos los vecinos pagarán la mitad de lo que venían haciendo por la Tasa de Basura. La minoración en la cuota es general: casas particulares, comercios, restaurantes, bares...

Por lo que respecta al impuesto municipal más importante, el de Bienes Inmuebles (IBI), el tipo pasa de 0,74

a 0,666 de manera que todas las personas con viviendas en Paiporta deberán abonar un 10% menos de media en su IBI anual.

Además, aumentan las facilidades para el pago ya que se podrá fraccionar en seis veces (el año pasado se permitía en 5) sin ningún tipo de recargo. A través de la solicitud en la Oficina UNICA, será posible liquidar el IBI de la siguiente forma: mayo, junio, julio, agosto, septiembre y octubre.

**Por primera vez, el IBI se podrá pagar en seis veces sin recargo y el Impuesto de Circulación, en dos.**

## REDUCCIÓN DEL 50% EN LA TASA POR RECOGIDA Y TRANSPORTE DE RESIDUOS SÓLIDOS:

CONCEPTO		2014	2015	
A	Por la recogida de basura de cada domicilio	49,68 €	24,84 €	
B	Por la recogida cotidiana de basura en cada establecimiento industrial o comercial:			
	B1 Comercio, almacenes, industrias y talleres	76,59 €	38,30 €	
	B2 Naves industriales en los Polígonos I, II y III	152,15 €	76,08 €	
	B3 Cafés, bares, tabernas y cines	95,22 €	47,61 €	
	Restaurantes, epígrafes I.A.E. 6714, 6715 y 6722:			
	B4 Hasta 200 M2 superficie computable	175,95 €	87,98 €	
	B5 De 201 a 500 M2 superficie computable	272,21 €	136,11 €	
	B6 Más de 500 m2	346,73 €	173,37 €	
	Supermercados, epígrafes I.A.E. 6473, 6474			
	B7 Hasta 399 M2 superficie computable	175,95 €	87,98 €	
B8 Más de 400M2 superficie computable	337,41 €	168,71 €		
C	Locales de uso privado diferente al de vivienda y que no estén abiertos al público si se utilizan y disponen de los servicios de agua o alumbrado	21,74 €	10,87 €	
E	Por la recogida y transporte de basuras y residuos no calificados de domiciliarias y urbanos de industrias, hospitales y laboratorios; de escorias y cenizas de calefacciones centrales; de escombros de obras	Según coste	Según coste	

## LA EPA Y LA BIBLIOTECA ESTRENARÁN EL CENTRO CULTURAL

### Empiezan las clases de la EPA con la mayor oferta formativa de su historia



Las obras del Centro Cultural están concluidas para garantizar el traslado de la Biblioteca Municipal, el aula de la EOI y la EPA entre finales de diciembre y comienzos de enero.

La EPA 2014-2015 ha echado a andar con la mayor oferta formativa de su historia. Fotografía o Inteligencia Emocional se han incorporado a los programas.

Recordar que durante el curso pasado, el 78% de matriculados obtuvo su acreditación para la obtención del título de Graduado en Educación Secundaria y el 73% de los matriculados en la prueba de libre acceso al Ciclo Formativo de Grado Superior aprobó todas las materias.



#### ¿QUÉ ENCONTRARÁS EN 2.300 M2 DE EDIFICIO?

- La Biblioteca, que ocupa las plantas baja, primera y segunda con una superficie útil total aproximada mayor de 900 m<sup>2</sup>.
- En las plantas tercera y cuarta se situará la Escuela de Adultos y el aula de la EOI.
- En la planta cuarta se ubican cuatro aulas, que se han dotado con cerramientos móviles, lo que permite unir los espacios entre sí para permitir su uso como exposición temporal, o para realizar algún acto público o presentación con aforo mayor.

## El aula de la Escuela Oficial de Idiomas de Paiporta amplía su oferta con tres grupos presenciales

El hito que supone que Paiporta oferte clases presenciales de la Escuela Oficial de Idiomas se ha redondeado hace unos días con la puesta en marcha de un grupo más, con lo que ya contamos con tres grupos presenciales.

La oferta de formación en Lengua Inglesa se completa con las tutorías presenciales para dos grupos del programa That's English.



## Curs monitor de menjador



El curs de Monitor de Menjador té per objectiu servir com a eina per a l'adquisició d'hàbits de vida saludables, que influiran sens dubte, en el desenvolupament psicomotor, educacional i benestar social de l'adult. Per tot açò, l'existència de menjadors escolars ben organitzats és una necessitat.





# EL ROSA SERRANO, EN MARCHA

**La Generalitat Valenciana licita el nuevo centro. Las obras comenzarán en enero. El Consell invierte 19 millones de euros en infraestructuras educativas ya finalizadas desde 2006 en Paiporta. Se sumarán 4 millones más del nuevo colegio.**

Los 250 niños y niñas que estudian en el colegio Rosa Serrano podrán hacerlo en las instalaciones que merecen gracias a la licitación de la construcción del nuevo centro, con un presupuesto cercano a los 4 millones de euros. Terminado ya el plazo de presentación de ofertas, se ha iniciado el pro-

cedimiento de adjudicación, con el estudio de la documentación aportada, proyectos técnicos y ofertas económicas.

La Conselleria de Infraestructuras estima que en un plazo de dos meses, habrá adjudicación para que arranquen las obras.

La construcción del centro, en el que

actualmente estudian 250 niños y niñas en aulas prefabricadas, ha sido y es caballo de batalla de la corporación presidida por Vicente Ibor, quien agradece el esfuerzo compartido y apoyo continuo tanto de toda la comunidad educativa y en especial del AMPA y de las distintas direcciones que han pasado por el centro.

## ► Dos colegios y un instituto

El mapa educativo de Paiporta se ha transformado radicalmente desde 2006, con la construcción de los colegios Lluís Vives y Ausiàs March y el IES Número 2, con una inversión global de la Generalitat Valenciana de 16 millones de euros en estos tres centros.

El concejal de Educación, Alejandro

Gutiérrez, recuerda que “nuestros 4.000 alumnos estudiaban en unas instalaciones muy precarias hasta el punto que los estudiantes del Lluís Vives tenían que ser trasladados diariamente a un instituto en desuso de Alfafar para cursar sus estudios hasta que en 2011 se inauguró el nuevo centro, con

una inversión de 4.516.000 euros”.

“Había aulas prefabricadas en l'IES La Sènia, L'Horta, el Jaume I, el Rosa Serrano y el Ausiàs March, sin espacios comunes y ahora sólo quedan las del Rosa Serrano, que serán historia en un futuro muy próximo”, insiste Alejandro Gutiérrez.

## CLASES DE REPASO CONTRA EL ABANDONO ESCOLAR EN LA SÈNIA



La consellera de Educació, María José Catalá, comprobó in situ la evolución del programa de clases de repaso gratuitas por las tardes en el instituto La Sènia.

Con esta iniciativa se pretende combatir el abandono escolar y garantizar la obtención del título de graduado en ESO.

Cabe destacar que el curso pasado la tasa de abandono se situó por debajo de la media española.

# POR EL EMPLEO EN PAIPORTA: Unidos contra el paro

**El Ayuntamiento de Paiporta, la Diputación de Valencia y la Generalitat activan el Plan de Empleo conjunto para contrataciones desde diciembre a febrero.**

Las tres administraciones valencianas invertirán 93.700 euros para

contratar en Paiporta a personas desempleadas desde el 1 de diciembre de 2014 hasta el 28 de febrero de 2015. Los trabajos se desempeñarán en el Museu de la Rajoleria, la Biblioteca Municipal, el Polideportivo, el área de Bienestar Social y obras y servicios a través de la empresa pública Espai.

El proceso de selección inicial se realizará a través del Servef y finalmente, los técnicos municipales de Empleo baremarán atendiendo a criterios objetivos. No se podrá contratar a más de un miembro por unidad familiar. Los jóvenes son prioritarios, ya que a ellos se destinarán un tercio de los contratos.

## Condiciones de la contratación:

- Personas desempleadas inscritas como demandantes de Empleo en el Servef, al menos, desde el 6 de mayo de 2014.
- No podrán percibir simultáneamente ninguna pensión como desempleados.
- Las contrataciones tendrán una duración de tres meses.

## Perfil de candidat@s:


- Parados de larga duración.
- Jóvenes menores de 25 años.
- Mayores de 45 años.

## 18 desemplead@s trabajan ya como operarios de servicios múltiples en Paiporta



Hasta el 31 de diciembre trabajarán, como operarios de servicios múltiples, otros 18 paiportinos, a través del Plan de Empleo Social. 2014 se cerrará, así, con 54 contrataciones a través de este plan municipal que ha contado con una inversión de 130.000 euros.

Los operarios están realizando ya sus funciones en el Polideportivo, Señalización, Jardinería, Obras y Limpieza viaria y de edificios institucionales, coordinados por Espai.

 *No te lo pierdas:*

## Próximos cursos, cofinanciados por la Concejalía de Fomento Económico y Empleo

- **Noviembre:** Curso de Reparación de teléfonos móviles y tablets [duración: 20 horas, alumn@s: entre 10 y 12]
- **Diciembre:** IV Curso Intensivo Carnet de Carretilero [duración: 8 horas, alumn@s: 18]

# ¿Quieres emprender en Paiporta?

## Ayudas para apoyar a los autónomos:

### Requisitos para solicitarlas

- ▶ Que la actividad se desarrolle en un local abierto al público en Paiporta.
- ▶ En el caso de actividades que se ejercen fuera de local determinado, que el domicilio fiscal esté en Paiporta.
- ▶ Estar inscrito como desempleado/a en el Servef.
- ▶ Que la actividad se haya iniciado a partir del 1 de enero de 2014.
- ▶ Que el inicio de la nueva actividad económica genere una nueva alta en el régimen de autónomos.
- ▶ Estar dado de alta en el régimen especial de trabajadores autónomos.
- ▶ Someterse a las actuaciones de comprobación por parte del personal de la Agencia de Empleo y Desarrollo Local del Ayuntamiento de Paiporta, aportando cuanta información le sea requerida para el cumplimiento de estas ayudas.
- ▶ Que el/la solicitante no haya causado baja en el Régimen Especial de Trabajadores Autónomos desde el inicio de la actividad hasta la presentación de la solicitud de la ayuda.

### Gastos subvencionables

- ▶ Gastos en inversiones en inmovilizado o mercaderías.
- ▶ Gastos corrientes para el inicio de la actividad: El abono de alquileres y de suministros de servicios (agua, luz, teléfono y gas), gastos de asesoramiento y de gestión, publicidad, márketing, seguros...

## Avanza el Mercado Municipal. En marzo, nuevo recinto en la Plaza Cervantes

En el frontal de la calle Doctor Cajal se localizarán los servicios, que incluyen escaleras, ascensor, montacargas, baños, acceso a la carga y descarga y las oficinas.

En el sótano se situarán las cáma-

ras, los archivos de las oficinas, un espacio para residuos y vestuarios para el personal. La fachada principal se ubicará en la plaza Cervantes.

Las obras incluyen una urbaniza-

ción integral de los alrededores, también de la calle Constitución.

Recordar que mientras continúan las obras, se pueden realizar las compras en el mercado provisional de la plaza 3 D'Abril.



### Emprendiendo... con MBB Electronics

Fundada hace un año por dos jóvenes emprendedores que trabajan actualmente como diseñadores e ingenieros. A través de una exhaustiva investigación, corroboran que en España ya había competencia y se vendían móviles más baratos e igualmente competentes.

MBB Electronics se dedica a la distribución y venta a empresas, tiendas y usuarios particulares de tablets, móviles y ordenadores portátiles. Su distribución es on line a través de Mbb - móviles buenos y baratos.

✓ 317 desempleados menos en Paiporta de septiembre de 2013 a septiembre de 2014



## Paiporta estrena tanatorio en el Polígono de la Mina



**Las instalaciones disponen de tres salas velatorio y se está ultimando la construcción de un horno crematorio.**

Paiporta dispone desde diciembre de su primer tanatorio, con una extensión de 800 metros cuadrados en el polígono de La Mina.

Las instalaciones están dotadas de tres salas velatorio; una de ellas, con tratamiento de sala vip, con dimensiones superiores a los 70 m<sup>2</sup> y con acceso directo al jardín exterior.

Todos los usuarios pueden hacer uso de la zona de servicios comunes, gestionados por Inserfun S.L.: recepción y sala de oficios para celebrar todo tipo de ceremonias católicas, laicas, civiles...

Se está ultimando la construcción inminente de un horno crematorio para aquellas familias que precisen de este servicio para cumplir con la voluntad de sus seres queridos fallecidos.

La empresa promotora de las instalaciones es la empresa SF HORTA SUD SL y la empresa encargada de la gestión es INSERFUN SL.

## Arranca el cableado de fibra óptica en La Mina

**La Delegación de Polígonos Industriales continúa atendiendo las demandas empresariales.**

Gracias a la labor de intermediación municipal, se han iniciado los trabajos de cableado de fibra óptica en el Polígono Industrial de La Mina para que las 65 empresas allí establecidas puedan aumentar, si lo desean, su velocidad de acceso a la Red. El cableado proseguirá en La Pasqualeta, donde están establecidas otras 89 empresas.

Recordar que la intermediación de la concejalía de Proximidad permitió, también, que Correos iniciara el reparto de correspondencia en los polígonos de Paiporta.

*Paiporta da gusto*

**3ª ruta de Tapas!!!**

**5 al 8 diciembre**

**2€**  
tapa + bebida

Inscripciones para los establecimientos del **10 al 22 de noviembre** en oficina UNICA

Bases y formularios de inscripción en oficina UNICA del Ayuntamiento [www.paiporta.es](http://www.paiporta.es) o a través del Código QR.



# LA NUEVA PLAZA DE LA CASOTA

**L@s vecin@s de la plaza de La Casota ya disfrutan de su nueva fuente. La transformación de la plaza se completará con dos nuevas zonas de juego para niños de 2 a 12 años**



El siempre necesario equilibrio entre modernidad y tradición se ha mantenido, cediendo todo el protagonismo a la fuente, rehabilitada, con un anillo central como zona de agua con seis chorros que surten a una altura de 1,5 metros y otro central, de 3 metros. Lógicamente, está previsto un sistema de cierre para los días lluviosos o ventosos. Un segundo anillo, ajardinado, rodea el primero, para aumentar la sensación de frescura. En todo el conjunto, se han sustituido los materiales actuales por otros más resistentes.

El nuevo espacio público de La Casota incluye también la remodelación de la zona de juegos existente, con un nuevo pavimento de seguridad y una oferta lúdica más atractiva para niños y niñas de 2 a 5 años.

Además, se creará otra gran zona central, para peques de 2 a 12 años, en la parte central de la plaza, con toboganes, gusanos para lanzarse, 'casitas' para jugar... con un estallido de color.

Se suprimirán, por tanto, los elementos en desuso que en la actualidad ocupan este espacio.





# POR UNA PAIORTA MÁS LIMPIA

Espai continúa recogiendo las sugerencias vecinales para baldear semanalmente las calles y plazas de Paiporta, con especial dedicación a los parques infantiles. Seguimos confiando en su colaboración para mantener la ciudad lo más limpia posible.

## CALLES BALDEADAS DE OCTUBRE DE 2013 A ENERO DE 2014

La Casota
Parque de San Antonio
C/ Florida
C/ Pio XII
Viviendas Sociales
Pza. Mayor
C/ Valencia
Parque Chalet Català
C/ Florida con Marqués del Turia
C/ Portugal

Pza. Xúquer
Pza. Soliera
Pza. Salvador Allende
Urbanización L´Horta (Pitufos)
Rajolar
Pza. Manises
Motor San Francisco
Villa Amparo
C/ Paterna
C/ Malta

C/ Joaquin Renovell
C/ Pablo Neruda
C/ Joan Bautista Bauset
C/ Torrent
C/ Bélgica
Pza. Austria
Pza. Dinamarca
Pza. Suecia

## CONTINÚA EL PLAN DE CHOQUE CONTRA CUCARACHAS Y RATAS EN EL ALCANTARILLADO: IMPLANTACIÓN DEFINITIVA DE LA PINTURA INSECTICIDA DE PILAR MATEO

Esta campaña abarca todo el casco urbano de la ciudad y presenta como novedad la implantación definitiva del pionero sistema de desinsectación de cucarachas mediante pintura insecticida Inesfly,

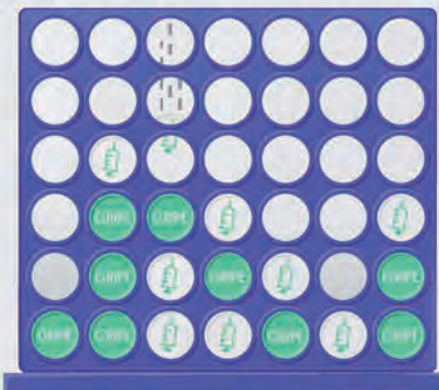
patentada por la científica paiportina Pilar Mateo.

La campaña se basa en la aplicación de pintura en todos los pozos de alcantarillado que presentaron problemas en junio, con un registro

informático. Además se colocará cebo en bloque parafinado para el control de ratas, en lugares estratégicos, tales como cruces de calles, límite con barranco, solares y centros públicos.



# GANA a la gripe ¡vacúnate!



- Si tienes 60 años o más
- Si eres personal sanitario
- Si estás embarazada
- Si tienes una enfermedad crónica





# DÍA GRANDE EN PAIPORTA

## Día de la Hispanidad



¿Participaste en la  
III Carrera de la  
Virgen del Pilar?

➡ *Búscate!!*

Los ocho kilómetros de la prueba contaron con un 20% más de participantes que el año anterior.

600 adultos y 250 niños y niñas recorrieron Paiporta en la carrera solidaria, en la que se recogieron alimentos para Cruz Roja y Cáritas y se vendieron pulseras solidarias para la lucha contra la enfermedad Von Hippel Lindau.



## FALLERS

# Exaltació de Mara i Patricia



L'Auditori ha viscut l'exaltació de Patricia Manzanero i Mara Luzzy com a falleres majors de Paiporta per a l'exercici 2014-2015.

Alba San Juan i Lucía Lorca es van despedir dels fallers i falleres de les cinc comissions de Paiporta, en un any en què la Junta Local Fallera ha celebrat el seu 40 aniversari.



## CONCURS DE PLAYBACK

La comissió guanyadora, en categoria individual, va ser Avinguda Francesc Ciscar-Plaça l'Església i en categoria grupal, Mestre Serrano.







## 9 D'OCTUBRE

Celebrem la festa de tots els valencians amb una participativa desfilada organitzada per la Regidoria de Cultura. Les comparses de Moros i Cristians, acompanyades per la Banda Primitiva i la Unió Musical, van recórrer Paiporta, des de la plaça de la Casota fins L'Auditori. *Som valencians.*







## LA BANDA PRIMITIVA Y LA UNIÓN MUSICAL CELEBRAN EL DÍA DE LA MÚSICA

L'Auditori Municipal ha acogido el segundo concierto del Día de la Música, en el que la Unión Musical y la Banda Primitiva unen su talento para que el arte resuene en L'Auditori Municipal.

## ► La policía alerta: ¿Cómo evitar las estafas a la tercera edad?



- Nunca proporcione información personal o financiera a través del teléfono.
- No deje pasar a nadie a su domicilio que no acredite su personalidad.
- No existen "duros" a "cuatro" pesetas.
- No confíe en nadie que no conozca.
- Desconfíe de alguien que quiera cobrar en el momento.
- Después de un desastre, done dinero únicamente a organizaciones de caridad bien establecidas.
- No responda mensajes que le pidan información personal o financiera.
- Desconfíe de quien llame a su puerta ofreciéndole la venta de productos o que diga que representa a un organismo público o asociación humanitaria y quiera acceder a su domicilio.
- Preste especial atención a lo que le rodea cuando saque dinero en efectivo de la sucursal bancaria, sobre todo en las fechas próximas al ingreso de la pensión.

## JÓVENES EN LOS FOGONES

Ha vuelto a quedar claro que la Cocina socializa, divierte, entretiene y agudiza el ingenio. De lo lindo se lo pasaron los chicos y chicas que se inscribieron en el taller de cocina organizado por la Concejalía de Juventud en el Centro de Formación. ¡Para chuparse los dedos!



**3 de noviembre**  
de 17 a 20 h  
Museu de la Rajoleria

# Ruta de la Salud

ORGANIZADO POR:  
AJUNTAMENT DE PAIPORTA Regidoria de Sanitat i Salut

Lugar de las charlas: Museu de la Rajoleria  
Lugar de las pruebas: Anexo al Museu de la Rajoleria

Organizan:

Participan:





## PASSIÓ PEL FUTBOL: l'escola E1 de Paiporta arranca la temporada amb un 50% més d'inscripcions. Més de 300 xiquets i xiquetes 'fitxen' pel joc net



L'aposta dels més xicotets per la vida sana i l'exercici físic segueix en augment. L'escola de futbol E1 de Paiporta ha tirat a caminar amb la seua presentació oficial en el camp de futbol El Terror.

Amb un 50% més d'inscripcions, els 320 xics inscrits representen una xifra rècord per al futbol base de Paiporta. D'ells, el 85% són paiportins.

Recordar que l'E1 arranca la seua temporada amb nova junta directiva, presidida per Yolanda Folguera.



## Antonio Ortiz guanya el XVIII Open Ciutat de Paiporta

El Club Billar de Paiporta ha celebrat el XVIII Open Ciutat de Paiporta, amb Antonio Ortiz com a guanyador i Carlos Crespo com a finalista.





# "Menudos" artistes!

## 1.100 escolars participen en els tallers del Rajolar

### ► XIQUETS DE LA INMACULADA, LLUÍS VIVES, L'HORTA, JAUME I I ROSA SERRANO APRENEN LA TÈCNICA DE LA PINTURA A L'AIGUA

Els xiquets i les xiquetes han sigut els protagonistes de la Rajoleria amb el taller "Tu també pots ser pintor".



### El Museu de la Rajoleria ha arrancat la temporada amb l'exposició de Mayte Mengual i Fernando Ortolà

Mengual, llicenciada en Belles Arts, és mestra en l'ús del color i el realisme en obres de gran format, amb una temàtica que aborda desballestaments de cotxes, pedres i xarxes.

Ortolà, autodidacta, virtuós de dibuix, s'estrena en el Museu amb la seua primera exposició.



## ► IN LOVE WITH SHAKESPEARE EN EL MUSEU DE LA RAJOLERIA

Al voltant de l'exposició IN LOVE WITH SHAKESPEARE, el Museu de la Rajoleria ha organitzat un taller didàctic en el qual han participat els col·legis Lluís Vives, Jaume I, Rosa Serrano i l'IES La Sènia. Han fet un recorregut per les seues obres més importants, la misteriosa biografia de Shakespeare, així com el context històric en el qual va viure.



### Exposició: **EL COMERÇ A PAIPORTA**

Una visió de com eren els nostres comerços i com són ara a través de la fotografia

del 27 de novembre al 15 de desembre  
**MUSEU DE LA RAJOLERIA**







## Del solar socialista a 23 millones en inversión sanitaria y educativa

Cuando los paiportinos y paiportinas depositaron su confianza mayoritaria en nosotros en 2007, nos encontramos un solar en vez de una ciudad.

En 28 años de gobierno socialista, no se invirtió un solo euro en Educación, lo que constata que la izquierda se llena la boca con frases huecas que faltan a la verdad. Entonces y ahora. Mal empieza el candidato socialista en Paiporta con mentiras como puños. Miente el Partit Socialista del País Valencià cuando dice que en nuestra ciudad, la Generalitat Valenciana del Partido Popular no ha invertido un solo euro.

La realidad es tozuda. En instalaciones educativas ya terminadas, se han destinado 19 millones de euros, 3.000 millones de las antiguas pesetas. Cuando ganamos en 2007, los niños y niñas de los colegios L'Horta, Jaume I, Rosa Serrano y Ausiàs March estudiaban en aulas prefabricadas sin ni siquiera espacios comunes. Nuestros 4.000 escolares estudiaban en precario. Ahora solo lo hacen los 250 del Rosa Serrano y en un futuro muy próximo disfrutarán del colegio que merecen.

Los alumnos y alumnas del colegio Lluís Vives incluso tenían que desplazarse en autobús a cursar su formación en un instituto abandonado de Alfafar, al desalojarse su centro por daños estructurales.

Con el Partido Popular, se levantaron los nuevos colegios Lluís Vives y Ausiàs March, además del IES número 2, con inversiones de 16 millones de euros.

En unas semanas, abrirá sus puertas el Centro Cultural, donde se ubicarán la Biblioteca Municipal, tan necesaria para nuestros estudiantes de ESO, Bachiller y universitarios. Y donde se formarán tanto los usuarios del aulario de la Escuela Oficial de Idiomas como nuestros mayores en la EPA, que ha arrancado el curso 2014-2015 con la mayor oferta formativa de su historia, lo que demuestra que para el equipo de gobierno de Vicente Ibor, la Educación es lo primero. El solo hecho de que Paiporta cuente con clases presenciales de la Escuela Oficial de Idiomas supone un hito para nuestro municipio.

Educación y Sanidad. La clara apuesta de la Generalitat Valenciana por Paiporta quedó de manifiesto también con la construcción y puesta en marcha del nuevo Centro de Salud en 2011, con un coste superior a los cuatro millones de euros.

Del solar de 2007 a una ciudad en la que da gusto vivir. Una ciudad construida, sobre todo, gracias a vuestro esfuerzo.



## Escola infantil de 0 a 3 anys a Paiporta

Els socialistes tenim al nostre programa electoral, entre els objectius prioritaris, la creació d'una escola infantil de 0 a 3 anys a Paiporta.

Com diu Angel Gabilondo: L'educació és la pedra angular per a la transformació de la societat, i per als socialistes, deu de buscar la excel·lència des d'uns principis d'equitat i d'igualtat d'oportunitats que deu començar des de els primers moments. Per açò l'educació infantil és determinant i no es pot limitar a ser un "aparcament de xiquets i xiquetes".

Avui és insostenible la baixíssima oferta pública de places escolars per aquestes edats. Els socialistes pensem que hem de treballar conjuntament el govern autonòmic i els ajuntaments per a la construcció de centres d'educació infantil de primer cicle, repartint els costos entre ambdues administracions i la col·laboració de les famílies. Tenint en compte la creació de beques o ajudes per a que les famílies més desfavorides puguin atendre la part que els pertoque.

Crida l'atenció que en vint anys de govern del PP, la Generalitat sols ha incrementat la oferta pública de places educatives infantils en 2 centres. Açò no ens ha d'estranyar perquè el PP en el seu plantejament de política educativa considera la edat fins als 4 anys com una etapa de la vida dels xiquets en la que sols deuen actuar els pares i la família, mai l'Estat a través de professionals de l'ensenyament.

D'altra banda les ratios alumne professor que estableix el Consell en la Comunitat Valenciana son absolutament insostenibles i semblen estar pensades més per a "guardar" als xiquets i xiquetes que per a que el mestre o mestra pugua incidir amb eficàcia en el seu desenvolupament cognitiu, afectiu i social.

Els socialistes des de l'ajuntament de Paiporta i des de la Generalitat, estem treballant de manera seria i decidida per a que a partir de les properes eleccions municipals i autonòmiques de maig de 2015, siga una realitat la construcció d'una escola infantil de 0 a 3 anys, per tal de donar aquest important servei educatiu als xiquets i xiquetes de Paiporta. Acabant així amb l'actual situació d'autèntic forat negre de l'educació infantil a la Comunitat Valenciana baix el mandat del PP.

[www.socialistespaiporta.es](http://www.socialistespaiporta.es)





## Hem recuperat 25.000€ per a Paiporta

**El treball del nostre grup**, a més de fer propostes en positiu per millorar Paiporta, també consisteix en fiscalitzar a l'equip de govern en la seua tasca diària. Controlar com gasten (o malgasten) els nostres diners.

Part d'aquest treball és invisible perquè de vegades el resultat arriba temps després d'haver fet la denúncia inicial. Este ha sigut el cas del conveni que en 2009 l'Ajuntament de Paiporta va signar amb la Universitat de València, i pel qual la Universitat havia de fer un estudi sobre els serveis socials de Paiporta. Amb un cost de 25.000€, l'estudi havia d'estar fet en juny de 2010.

Però en febrer de 2013, **tres anys després**, l'Ajuntament de Paiporta no havia rebut cap estudi ni s'havia iniciat cap investigació. I encara més sorprenent, **els tècnics de l'àrea de Benestar Social no saben res de l'estudi ni del conveni**.

**Compromís** veníem demanant informació des de 2010 i **ho vàrem denunciar públicament** (algú encara ho recordarà).

Sorprenentment, **un mes després de la nostra denúncia** i de manera precipitada, la Universitat de València va entregar un dossier a l'Ajuntament. Un estudi que deia barbaritats com que els usuaris de serveis socials havien baixat un 41% en plena crisi. Qui s'ho creu?. L'estudi tampoc feia cap menció a fets tan terriblement actuals com els **desnonaments**.

Els tècnics de l'Ajuntament rebutjaren l'estudi, i **Compromís** insistírem en què es rescindira el conveni i s'exigira la devolució dels diners que s'havien avançat (18.750€). Però l'alcalde lbor va atorgar una nova pròrroga d'un any a la UV per realitzar de nou l'estudi. **Per què este interés d'lbor?** Tal vegada el conveni formava part del pagament de favors a persones anteriorment vinculades amb l'Ajuntament?

**5 anys després l'estudi no s'ha realitzat** i la UV ha hagut de retornar els diners i anul·lar el conveni.

El temps ha demostrat que l'estudi era totalment innecessari, i la nostra fiscalització i perseverança han fet possible **recuperar 25.000€ per a Paiporta**, ficant al descobert el descontrol i la descoordinació dels regidors del PP. Sobretot el fet que es pagaven factures quan darrere no hi havia cap treball.

**Ara exigim que aquests diners es destinen a pal·liar les necessitats immediates dels nostres veïns i veïnes**, que és al que s'havien d'haver destinat des d'un principi.

**Grup Municipal Compromís per Paiporta**  
[www.compromispaiporta.org](http://www.compromispaiporta.org)



## El veranillo "Catalá"

El comienzo de curso 2014-2015 ha venido marcado por la polémica, desacertada y perniciosa decisión, como otras tantas en su gestión, de la consellera María José Catalá de adelantar las clases dos semanas antes de lo que se hacía habitualmente. Desde la consellería se tiraron a la piscina sin prever las consecuencias de esa osadía. Sin hacer un previo estudio de lo que podría suponer ese adelanto debido a las altas temperaturas que aún se estaban dando. Sin contar con la falta de adecuación de los centros para sobrellevar esas condiciones térmicas. Al igual que el trastorno que conllevaba volver de vacaciones a última hora de agosto y empezar las clases en muy pocos días. Todo ello para igualarse al horario europeo, según esgrimen.

Si lo que quieren es igualdad, ¿por qué no igualan salarios, servicios sociales y ayudas a las personas más desfavorecidas? En eso, lamentablemente estamos a la cola debido a la nefasta política del PP.

El pasado septiembre, parte del alumnado del IES N°2 de Paiporta se negó a entrar en las aulas debido al elevado calor existente y que habían sufrido días antes. Temperaturas que superaban los 30°C con el consiguiente riesgo añadido para la salud (por golpes de calor) tanto del alumnado como del personal docente. Realizaron una protesta delante del instituto que luego trasladaron a las puertas del ayuntamiento. El alcalde les recibió dentro del salón de plenos (eso sí, con aire acondicionado). Atendió las quejas muy bien argumentadas por parte de las alumnas y alumnos, comprometiéndose a hablar con la consellera (a la que le une una gran amistad personal), ¿de qué nos sonará esa afirmación? como dijo, para transmitirle sus reivindicaciones y posteriormente él les haría llegar las explicaciones dadas.

Un padre allí presente mandó un correo al alcalde tres días después para recordarle su compromiso y a día de hoy no tiene contestación. Al igual que las chicas y chicos que exigían explicaciones con todo su derecho.

Esa es la desfachatez del PP. La callada por respuesta. Ya que no tienen argumentos creíbles para justificar lo injustificable.

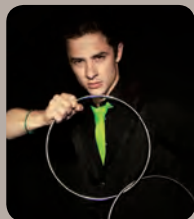
La juventud paiportina ha sido valiente, ha abierto los ojos y ha sabido defender sus intereses. De lo que tendrá que tomar nota su máximo representante local y cumplir hasta el final con la responsabilidad que tiene con su pueblo.

**Grupo Municipal EUPaiporta**

# PROGRAMACIÓ CULTURAL DE NOVEMBRE A DESEMBRE DE 2014



## L'AUDITORI MUNICIPAL



### Diumenge Màgic

diumenge 2 de novembre  
19:00 h.

### NUEL GALÁN

Tots els públics · preu: 3,50 €



### Música

dissabte 8 de novembre  
19:00 h.

### DESCONCIERTO

Tots els públics · preu: 6 €



### Cinema

diumenge 23 de novembre  
18:00 h.

### CÓMO ENTRENAR A TU DRAGÓN 2

Tots els públics · preu: 3,50 €



### Música

dissabte 29 de novembre  
19:00 h.

### ISO Guitarra clàssica

Tots els públics · preu: 6 €

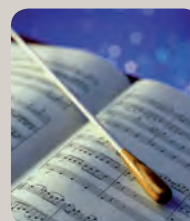


### Dansa

diumenge 30 de novembre  
19:00 h.

### RETRATOS DE ANTAÑO

Tots els públics · preu: 6 €



### Música

divendres 5 de desembre  
22:30 h.

### CONCERT DE LA CONSTITUCIÓ

Unió Musical de Paiporta

Tots els públics · entrada lliure



### Cinema

diumenge 21 de desembre  
17:00 i 19:00 h.

### LOS BOXTROLLS

Tots els públics · preu: 3,50 €



### Teatre

dissabte 27 de desembre  
18:00 h.

### MISS POPPINS

Tots els públics · preu: 6 €



### Cinema

diumenge 28 de desembre  
17:00 i 19:00 h.

### DIXIE Y LA REBELIÓN ZOMBI

Tots els públics · preu: 3,50 €

Venda d'entrades: [www.instanticket.es](http://www.instanticket.es) - 902 444 300 - Taquilla: Dues hores abans de cada actuació

## MUSEU DE LA RAJOLERIA

del 15 d'octubre al 3 de novembre

### IN LOVE WITH SHAKESPEARE de Novembre Exposicions

Un recorregut per les obres més importants, la misteriosa biografia de Shakespeare així com el context històric en què va viure.



del 7 al 22 de novembre

### HISTÒRIES I IMATGES Antoni Laveda, Il·lustrador



Una antologia del treball plàstic de l'autor al llarg de més de 30 anys d'ofici, al costat del món editorial, organitzada per l'Associació Cultural El Barranc.



del 18 al 20 de novembre

### Taller D'ENCUADERNACIÓ

En este taller de la mà del col·lectiu Art e Manya elaborarem un quadern per a aprendre els primers passos de l'ofici d'enquadrador.

Del 27 de novembre al 15 de desembre

### EL COMERÇ A PAIPORTA

Una visió de com eren els nostres comerços i com són ara, a través de la fotografia.



del 9 al 19 de desembre

### Taller de PASTISSERIA PER A XIQUETS/ES



10 i 11 de desembre

### Taller de PASTISSERIA PER A ADULTS



del 17 al 18 de desembre  
EXPOSICIÓ D'ALDIS

